



LAPPEENRANNAN NUIJAMAANTIEN OSAYLEISKAAVA RAKENNETUN KULTTUURIYMPÄRISTÖN SELVITYS

Tmi Lauri Putkonen
Serum arkkitehdit Oy
6.3.2014, muutos 4.2.2015



Kansolan rullasilta, valmistettu Fiskarsin konepajassa 1851

**LAPPEENRANNAN NUIJAMAANTIEN OSAYLEISKAAVA
RAKENNETUN KULTTUURIYMPÄRISTÖN SELVITYS**

Tmi Lauri Putkonen

Serum arkkitehdit Oy

6.3.2014, muutos 4.2.2015

Tilaaaja Lappeenrannan kaupunki

Kannen kuvat: Taustana vuoden 1896 mittaukseen perustuva kartta Saimaan kanavan ympäristöstä. Yksittäisissä kuvissa Nuijamaan kirkko, Kansolan rullasilta, Suikin sillanvartijantalo ja Nuijamaan rajavartiosto.

SELVITYKSEN TAUSTAA

Tämä selvitys on laadittu Nuijamaantien osayleiskaavaa varten. Työ on tehty yhteistyössä kaavaa laativan Serum arkkitehdit Oy:n kanssa. Kaavoitustyöstä ovat vastanneet Anna-Kaisa Aalto, Maarit Virkkunen, Antti-Markus Lehto ja Heidi Koponen. Kohdevalinnoista on neuvoteltu Etelä-Karjalan museon amanuenssin, Miikka Kurrin kanssa.

Selvitystyön lähtöaineistoina on käytetty Etelä-Karjalan maakuntamuseon KIOSKI-tietokantaa. Maastotyön yhteydessä on valittu uusia rakennettuja kokonaisuuksia, joista osa modernia rakentamista 1960-luvulta 1990-luvulle. Kaikki alueet tai kohteet eivät ole suojeltavia sanan ahtaassa merkityksessä vaan joukossa on alueita, joita tulee perusparantaa tai joita voidaan täydennysrakentaa. Kohteiden perässä on maininta, jos kohde sisältyy valtakunnallisesti merkittäviin rakennettujen kulttuuriympäristöihin (RKY 2009) tai maakunnallisesti merkittäviin kulttuurihistoriallisiin ympäristöihin. Valtakunnallisesti arvokkaiksi luokiteltuja kohteita ovat selvitysalueella Saimaan kanava sekä Nuijamaan kirkkoympäristö.

Selvitysalueella on nyt inventoitujen kohteiden lisäksi useita yksittäisiä vanhoja aittoja ja karjasuojia, joiden kohdalla erityiskaavamerkintöjä ei ole katsottu aiheellisiksi. On selvää, että niidenkin säilyttämiseen ja hoitoon tulee kiinnittää huomio.

Tutkija Lauri Putkonen on tarkastanut kohteet ja niiden rajaukset maastossa syksyllä 2013. Kohteet on dokumentoitu paikkatiedoin varustetulla kameralla.

Etelä-Karjalan museo on esittänyt joulukuussa 2014 selvitykseen lisättäväksi kirkonkylässä, rajavyöhykellä sijaitsevan entisen neljännesmiehen virkatalon. Kohde on lisätty tähän selvitykseen numerolla 18.

KATSAUS NUIJAMAAN RAKENNETUN KULTTUURIYMPÄRISTÖN TAUSTAAN

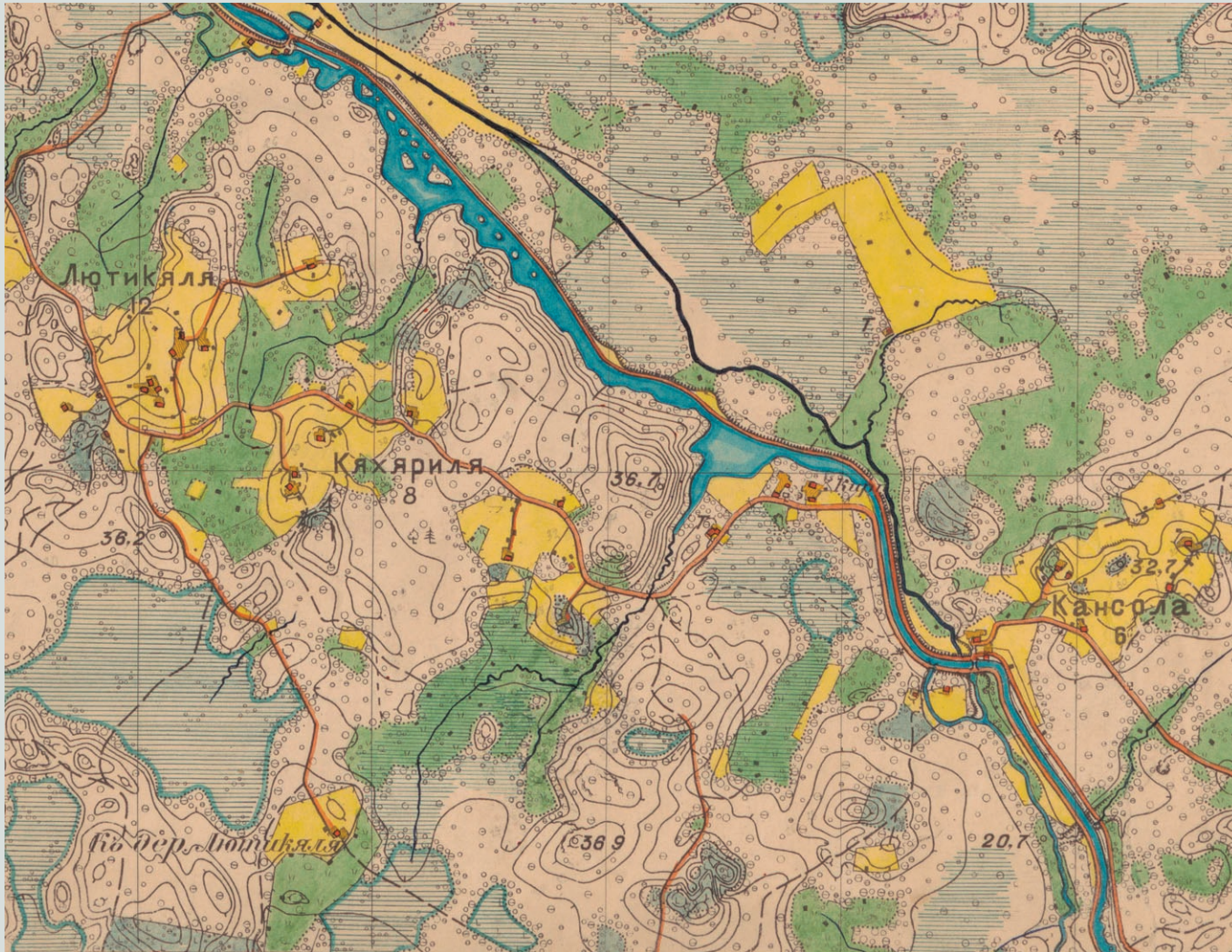
Nuijamaantien osayleiskaava-alue on entistä Nuijamaan kuntaa – kuntaa, joka oli itsenäinen vuodet 1909–1989. Alueen rakennetun ympäristön historia yltää kuitenkin huomattavasti pidemmälle historiaan, osin esihistoriaankin. Nuijamaalta on löydetty kivikautisia esineitä ja yksi rautakautinenkin veitsenkahva, mutta kiinteän asutuksensa seutu on saanut ilmeisesti vasta ristiretkiajalta (1100 – 1200) alkaen. Nuijamaan kylistä on ensimmäiset historialliset tiedot 1500-luvulta, mutta on ilmeistä, että vanhim

mat kylät periytyvät keskiajalta. Hallinnollisesti Nuijamaa oli tuolloin jakaantunut siten, että osa kylistä kuului Lappeen pitäjään ja osa Viipurin pitäjään, mikä tilanne jatkui aina kunnan itsenäistymiseen saakka.

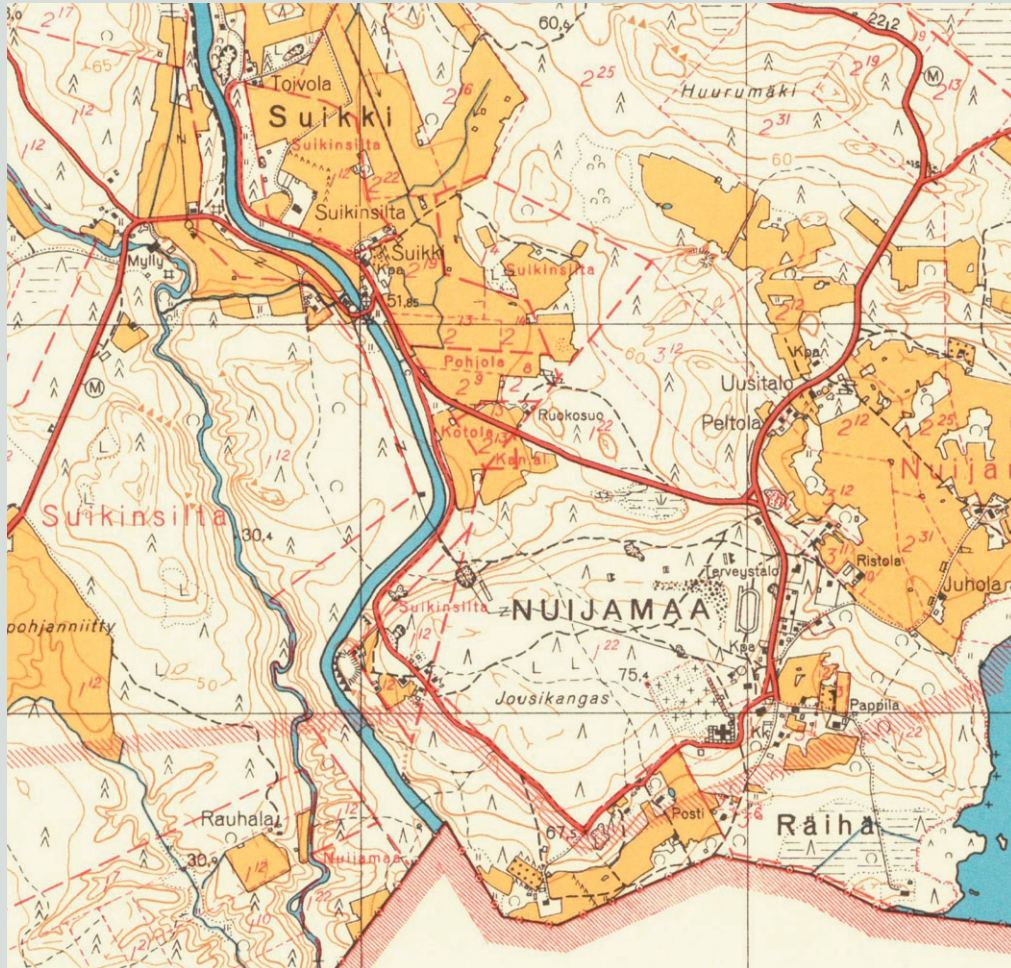
Nuijamaasta muodostui rajaseutu Uudenkaupungin rauhassa 1721, jolloin sen itäiset osat tulivat osaksi Venäjän keisarikuntaa. Pikkuvihan jälkeen Turun rauhassa 1743 loputkin kylät liitettiin Venäjään ja ne tulivat olemaan osa Vanhaa Suomea ja Viipurin kuvernementtia aina vuoteen 1812. Tuona kautena Nuijamaalla vallitsi venäläinen lahjoitusmaihin perustuva maanhallinta, joka tosin poikkesi venäläisestä maaorjajärjestelmästä. Suomalaisilla lahjoitusmaatalonpojilla oli verraten itsenäinen asema ja he saattoivat mm. vedota ruotsalaisiin lakeihin. Vaikka tuo ajanjakso on vaikuttanut alueen kulttuuriin, ei sen vaikutusta rakennuskulttuuriin ole juurikaan havaittavissa.

Nuijamaan merkitys muuttui 1800-luvun keskivaiheilla voimakkaasti kun Suomen suuriruhtinaskunnan suurin rakennushanke, Saimaan kanava, käynnistyi. Vuosina 1845 – 1856 Nuijamaa oli täynnä elämää kun kanavan rakentamiseen koottiin työmiehiä ympäri Suomea. Myös paikallisille työmaa merkitsi taloudellista nousua jo rakentamisaikana ja luonnollisesti myös sen valmistuttua. Räihästä, nykyisestä kirkonkylästä, muodostui tärkeä kauppapaikka ja siitä tuli myös kanavaseurakunnan keskus. Kanavaseurakunnasta muodostettiin sitten 1866 Viipurin seurakunnan alainen Nuijamaan kappeliseurakunta, joka sai oman kirkon 1887. Seurakunta itsenäistyi 1906 samassa yhteydessä kun Nuijamaasta muodostettiin itsenäinen kunta.

Saimaan kanavan vaiheet ja sen uudistamiset ovat myöhemminkin vaikuttaneet Nuijamaan ympäristöön ja rakennuskantaan. Viime sotien jälkeen kaksi kolmasosaa kunnan alueesta menetettiin Neuvostoliitolle. Saimaan kanavasta jäi puolet Neuvostoliiton alueelle ja kanavayhteys Saimaalta merelle katkesi. Uusi vaihe alkoi 1963 kun Neuvostoliitto vuokrasi Suomelle Saimaan kanavan Neuvostoliiton puoleisen osan 50 vuodeksi. Kanava uusittiin täydellisesti vuosina 1963 – 1968 ja Nuijamaasta tuli taas koko kanavarakennustyömaan keskus. Kun kanava elokuussa 1968 avattiin liikenteelle oli Nuijamaan maisema kokenut valtavan muutoksen. Vanhaa kanavaa oli säilynyt paikoin, mutta uusi kanava oli mittasuhteiltaan ja teknisiltä laitteiltaan aivan eri mittaluokkaa. Kanava toi tullessaan myös uudistuneet rajavartioston rakennukset.



Vuoden 1896 mittaukseen perustuvassa topografisessa kartassa nykyistä Nuijamaantietä ei vielä ole. Vanhoja Lyytikkälän, Kähärilän ja Kansolan kyliä yhdistää kylätie, joka ylittää Saimaan kanavan pitkin rullasiltaa. Kuva Kansallisarkiston digiarkisto.



Nuijamaan kirkonkylän seutua vuoden 1957 peruskartassa ennen Saimaan kanavan 1960-luvulla toteutettua uudistusta. Lähde Maanmittauslaitos <http://vanhatpainetutkartat.maanmittauslaitos.fi/>



Nuijamaan kirkonkylä vuoden 1974 peruskartassa, jossa uusi Saimaan kanavan uoma on kaivettu kirkonkylän pohjoispuolelta. Lähde Maanmittauslaitos <http://vanhatpainetutkartat.maanmittauslaitos.fi/>

Kohdeluettelo

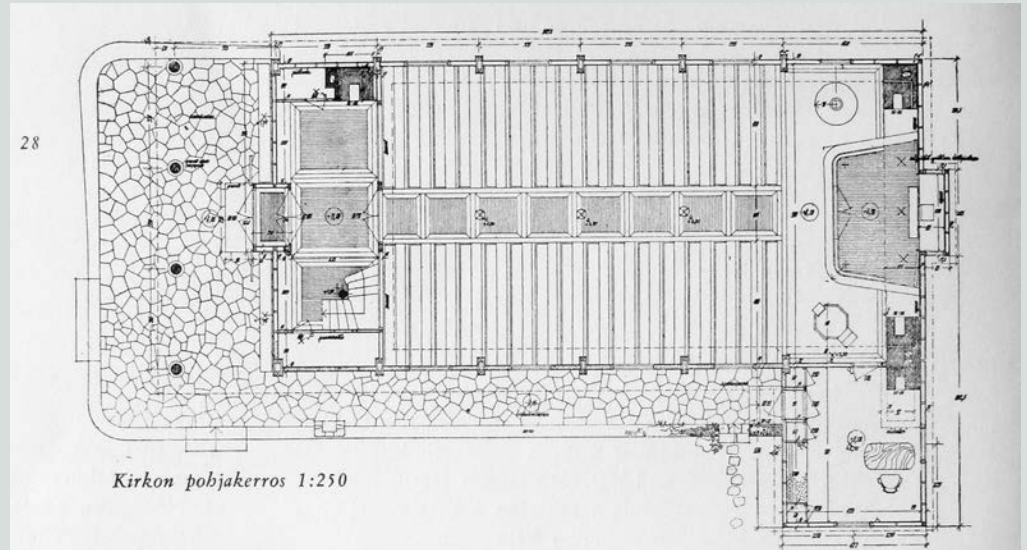
Selvitystyön lähtöaineistoina on käytetty pääasiassa Etelä-Karjalan museon Kioski-tietokannan kohdetietoja. Kohteita on pyritty yhdistämään kokonaisuuksiksi ja samalla on tarkistettu rajaukset.

Kohteiden perässä on maininta, jos kohde sisältyy valtakunnallisesti merkittäviin rakennettujen kulttuuriympäristöihin (RKY 2009) tai maakunnallisesti merkittäviin kulttuurihistoriallisiin ympäristöihin.

I. Nuijamaan kirkko ja hautausmaa (RKY 2009)

Nuijamaan seurakunnan perustaminen liittyy Saimaan kanavan rakentamiseen 1840- ja 1850-luvulla. Kanavanrakentajia varten oli perustettu Saimaan kanavaseurakunta, jonka pappila sijaitsi vuodesta 1853 Räihän kylässä. Varsinaista kirkkorakennusta ei seurakunnalla ollut. Kanavatöiden päätyttyä senaatti määräsi 1866 perustettavaksi Viipurin seurakunnan alaisen kappeliseurakunnan. Seurakunta itsenäistyi 1906.

Oma kirkko saatiin jo 1887. Tämä arkkitehti Edward Dippelin piirtämä puukirkko tuhoutui kesäkuussa 1941 neuvostoliittolaisten tykistötulituksessa. Sodan aikana 1943 arkkitehti Lars Sonck laati suunnitelman uudeksi kirkoksi, mutta sen rakentamiseen ei



Kirkon pohjakerros 1:250



Arkkitehti-lehti 3/1950

ollut tuolloin mahdollisuuksia. Sodan jälkeen seurakunta kääntyi arkkitehti Esko Toiviaisen puoleen, joka ryhtyi 1946 yhdessä puolisonsa Tarja Salmio-Toiviaisen kanssa suunnittelemaan uutta kirkkoa. Kirkon rakentamiseen saatiin avustusta Kirjon Lahja -rahastolta sekä Luterilaisen maailmanliiton amerikkalaiselta osastolta. Paljolti talokootyöllä rakennettu kirkko valmistui 1948 Suomen ensimmäisenä jälleenrakennuskirkkona. Rankorakenteiselle puukirkolle antaa leimansa jyrkkä aumakatto, jota

kannattelee sisäänkäynnin kohdalla neljä puupylvästä. Kirkkosalia kattaa ns. cremonakehien varaan rakennettu holvikatto. Kirkon arkkitehtuurissa on yhtäläisyyksiä Tukholman Skogskapellettiin. Toiviaiset ovat antaneet Nuijamaan kirkolle moni-ilmeisen asun takorautakoristeisen ikkunaluokkuineen. Kirkon sisustuksesta mainittakoon Paa-vo Tynellin suunnittelemat kattokruunut ja S.Wuorion liikkeen lyijypuitteiset ikkunat. Alttarireliefi on kuvanveistäjä Armas Tirrosen käsialaa. Nuijamaan kirkko on suojeltu kirkkolailalla vuonna 2003.

Erillinen, alaosaltaan kivinen kellotapuli valmistui vuonna 1950. Kivimuurin ympäröimällä hautausmaalla on sankarihautausmaa valkoisine risteineen. Vuonna 1956 paljastetun muistomerkin Jaettu pitäjä on suunnitellut Esko Toiviainen.

Jälleenrakennuskauden ensimmäinen kirkkorakennus. Valtakunnallisesti merkittävä rakennettu kulttuuriympäristö/ RKY 2009.



Pitäjän museo

2. Nuijamaan pitäjän museo, Tassiantie 4

Aivan rajavyöhykkeellä sijaitseva Nuijamaan hirsinen lainamakasiini on rakennettu vuonna 1910. Rakennus muutettiin kotiseutumuseoksi 1979. Kuntaliitoksen myötä se on siirtynyt osaksi Etelä-Karjalan museota.

Nuijamaan kunnallisen itsehallinnon vaatimaton monumentti. Tulisi merkitä osaksi valtakunnallisesti merkittävää rakennettua kulttuuriympäristöä/ RKY 2009.



3. Entinen Räihän koulu, Tassiantie 2

Nuijamaan ensimmäinen kansakoulu aloitti toimintansa Räihän kylässä vuonna 1892. Rakennus on säilynyt osana kirkkomaisemaa vierellään tarunhohtoinen Sormuskivi. Koulurakennusta on laajennettu 1938-40. Rakennus on nykyisin yksityiskäytössä.

Nuijamaan vanhin koulurakennus. Valtakunnallisesti merkittävä rakennettu kulttuuriympäristö/ RKY 2009.



Nuijamaan entinen kunnantalo, kohde 4.

4. Entinen kunnantalo, Tassiantie 5

Nuijamaan kirkkomaisemaan liittyvä entinen kunnanvirasto, joka oli käytössä ennen kuntaliitosta 1989. Rakennuksen vanhin osa on Nuijamaan seurakunnan seurakuntatupa, joka on ollut käytössä vanhan kirkon aikaan eli 1888. Kun Nuijamaan kunta perustettiin vuonna 1909, siirrettiin kunnantaloksi seurakuntatuvan yhteyteen Pällin majatalo. Toiminta kunnantalossa alkoi joulukuussa 1911. Rakennus on myöhemmin kokenut lukuisia muutoksia.

Nuijamaan kunnalliseen itsehallintoon liittyvä rakennus. Valtakunnallisesti merkittävä rakennettu kulttuuriympäristö/ RKY 2009



5. Seurakuntakeskus, Tassiantie 7

Kirkon ja hautausmaan läheisyydessä sijaitseva seurakuntakeskus on rakennettu kahdessa vaiheessa vuosina 1966 ja 1976. Suunnittelijoina olivat kirkon arkkitehdit Tarja Salmio-Toiviainen ja Esko Toiviainen. Hautausmaan vanhaan kivimuuriin rajautuvan modernin rakennuksen puuverhotut julkisivut ovat punaiset. Rakennuksen siivet suojaavat molemmin puolin pihamaata.

Nuijamaan kirkkomaisemaan luontevasti istuva seurakuntatalo. Valtakunnallisesti merkittävä rakennettu kulttuuriympäristö/ RKY 2009



6. Vanhusten palvelutalo, Tassiantie 1-3

Räihän tilalle rakennettiin 1990-luvulla vanhusten palvelutalo, jonka yksikerroksiset puuverhotut rakennukset luontuvat hyvin kulttuurihistoriallisesti arvokkaaseen kirkkoympäristöön. Rakennukset rajaavat rauhallista vehreää sisäpihaa.

Nuijamaan kirkkomaisemaan liittyvä uudisrakennuskokonaisuus. Osa valtakunnallisesti merkittävää rakennettua kulttuuriympäristöä/ RKY 2009

7. Esselströmin talo, Tassiantie 8 ja ns. Ylätalo Tassiantie 11

Esselströmin talon rakennutti Räihän kylään Saimaan kanavan rakennusmestari Erik Esselström. Rakennuksen vanhin osa on siis 1800-luvun puolivälistä. Vuosisadan loppupuolella rakennusta on laajennettu kahdella kamarilla. Viimeisin laajennus on sotiin jälkeiseltä ajalta ja rakennuksen ulkoasu on pääosin tältä ajalta. Talossa on toiminut kauppa ja posti. Pihapiirissä on vanha vuoraamaton hirsitupa ja kellarirakennus. Tassiantien toisella puolen on ns. Ylätalo – perinteisessä asussa säilynyt pieni hirsinen asuinrakennus 1800-luvulta.

Kanavarakentamiseen liittyvää asuntoarkkitehtuuria ja paikallishistoriallisesti arvokasta ympäristöä.



Esselström



Ylhäällä Esselströmin päärakennus, vasemmalla ns. Ylätalo.

8. Nuijamaan pappila

Nuijamaan pappilan rakentaminen liittyy kirkon rakentamiseen ja sen suunnittelivat samat arkkitehdit, Tarja Salmio-Toiviainen ja Esko Toiviainen. Vuonna 1949 valmistunut puinen pappilarakennus on varsin tyyppillistä aikansa virkataloarkkitehtuuria. Pihamaata



Pappilan aittarivi.

rajaavan hirsisen ulkorakennuksen julkisivua koristavat samantyyppiset puiset pylvääät kuin kirkon sisäänkäyntikatoksessa. Rakennus on nykyisin yksityisomistuksessa.

Nuijamaan kirkon rakentamiseen liittyvä pappilan virkatalo. Tulisi merkitä osaksi valtakunnallisesti merkittävää rakennettua kulttuuriympäristöä/ RKY 2009.



Räihän pientaloalueen vanhaa rakennuskantaa Lautalantrellä.

9. Räihän pientaloasutus, Lautalantie

Lautalantien varrella on säilynyt joukko vanhoja 1900-luvun alkupuolen puisia asuinrakennuksia. Alue on täydentynyt jälleenrakennuskaudella ja senkin jälkeen, mutta se muodostaa edelleen varsin eheän pientaloalueen.

Viehättävä, suppeahko kirkonkylän pientaloalue



10. Rajavartijoiden rivitaloalue, Vuorenpolventie

Rajavartijoiden asuntoalue muodostuu viidestä säteittäin sijoitetusta yksikerroksisesta rivitalosta, joiden julkisivumateriaalina tumma punatiili. Vuonna 1968 valmistuneiden rakennusten suunnittelusta vastasi Arkkitehtitoimisto K. Ström – O. Tuomisto ja ympäristösuunnittelusta puutarha-arkkitehti Maj-Lis Rosenbröijer. Osa peruskorjatuista rakennuksista on myyty yksityisille. Kokonaisuuteen liittyy viereinen paloasema samalta ajalta.

Saimaan kanavan 1960-luvun rakentamiseen liittyvä yhtenäinen rivitaloalue. Mahdollisesti maakunnallisesti/valtakunnallisesti merkittävä.

11. Rajavartiosto ja sen vieressä olevat rivitalot, Rajatie 124

Saimaan kanavan uudistaminen 1960-luvulla ja sen käyttöönotto 1968 edellyttivät



myös rajavartioston tilojen saattamista ajanmukaisiksi. Rajavartioaseman ja henkilökunnan rivitalojen suunnittelusta vastasivat samat arkkitehdit kuin kanavankin suunnittelusta – arkkitehdit Keijo Ström ja Olavi Tuomisto. Julkisivuiltaan tummanpunaista punatiiltä olevat rakennukset valmistuivat 1968. Rajavartioston puutarhasuunnittelusta vastasi puutarha-arkkitehti Maj-Lis Rosenbröijer. Rivitalojen tuntumassa on säilynyt kappale vanhan kanavan uomaa.

Saimaan kanavan 1960-luvun rakentamiseen liittyvä rajavartioasema ja rivitaloalue. Mahdollisesti maakunnallisesti/valtakunnallisesti merkittävä.

12. Saimaan kanavan vanha uoma

Kansolassa on säilynyt monipuolinen kokonaisuus vanhaa Saimaan kanavaa. Kivettyä kanavauomaa seurailee vanha vetotie jonka penkereillä on vanhoja kivisiä aitatolppia. Vanhan kanavan uomaa on säilynyt myös Suikissa ja Räihän kylässä.

12a. Kansolan rullasilta ja kulvertti

Kansolassa jouduttiin kanava rakentamaan poikittain Soskuanjokeen nähden. Jokiuoma alittaa kanavan erityistä kivistä holvattua kulverttia pitkin. Tämä 1840-luvun poikkeuksellinen rakennelma sijaitsee Kansolassa kohdassa, jossa myös vanha tie ylittää kivetyn kanavauoman. Liikennettä varten paikalla on Fiskarsin konepajan 1851 valmis-



tama rullasilta. Nykyinen silta on siirretty paikalle kanavan Venäjän puoleiselta alueelta. Kansolan vanha silta on puolestaan nyt Erä-Eskon kiinteänä siltana. Kanavan 1920- ja 1930-luvun uusimiseen liittyvä kulvertin lähellä oleva muuntamorakennus, jonka arkkitehtuuri on pelkistettyä klassismia. Vanhan kanavan pohjoisrannalla on arkkitehtitoimisto K. Ström – O. Tuomiston suunnittelema uuden Saimaan kanavan henkilökunnan asuinrakennus vuodelta 1967.

Liikenteen historian kannalta arvokas alue. Valtakunnallisesti merkittävä rakennettu kulttuuriympäristö/ RKY 2009.

13. Saimaan kanava ja sen rakenteet

Saimaan kanavan uusiminen 1960-luvulla merkitsi suurta muutosta Nuijamaan maisemakuvassa. Kirkonkylässä, Räihässä uusi kanava kaivettiin kylätaajaman pohjoispuolitse kun vanha kanava oli laskenut Nuijamaanjärveen sen eteläpuolitse.

Nuijamaan osalla ei ole sulkuja, sen sijaan 1960-luvulla jouduttiin rakentamaan teknisesti vaativia siltoja. Kansolassa rakennettiin läppäsilta, jonka teknisestä suunnittelusta vastasi Tie- ja vesirakennushallitus / Insinööritoimisto A-Betoni ja arkkitehtisuunnittelusta arkkitehtitoimisto K. Ström – O. Tuomisto. Ympäristön maisemasuunnittelusta vastasi aluksi puutarha-arkkitehti Jussi Jännes ja hänen kuoltuaan Maj-Lis Rosenbröjer. Nuijamaan kirkonkylän kohdalla kanavan ylittää korkea maantiesilta.



Liikenteen historian kannalta arvokas alue. Valtakunnallisesti merkittävä rakennettu kulttuuriympäristö/ RKY 2009.

14. Suikin sillanvartijantalo, Suikintie 135

Suikin kohdalla vanhan kanavan ylitti silta, jonka vartijalle rakennettiin 1851 pieni puinen virka-asunto. Rakennus on myöhemmin kokenutta muutoksia, mutta on perus-



Suikki, sillanvartijantalo.

muodoltaan ja yläkerran koristeellisilta ikkunoiltaan alkuperäisessä kuosissa. Kaa-va-alueen rajalla sijaitseva sillanvartijantupa kuuluu itseoikeutetusti Saimaan kanavan valtakunnallisesti arvokkaaseen ympäristöön vaikka onkin jäänyt niukasti 2009 tehdyn rajauksen ulkopuolelle. Suikin kohdalla on säilynyt myös Saimaan kanavan vanhaa uo-maa.

Saimaan kanavan historiaan liittyvä vanha sillanvartijan virkatalo. Selkeästi osa valtakunnal-lisesti arvokasta kokonaisuutta vaikka jäänyt RKY-rajauksen ulkopuolelle



Peltola, Metsäkansola.

15. Peltolan rakennusryhmä, Jysinmäentie 46, Metsäkansola

Peltola sijaitsee lähellä Paavosepän kantatila, josta Peltola on lohkottu. Jysinmäentien varrella oleva kivenavetta vuodelta 1939 rajaa pihapiiriä tielle. Päärakennus on vuodel-ta 1928, sen lisäksi pihaa reunustavat hirsiaittarivi sekä sauna 1950-luvulta. Vanhakan-taiset rakennukset muodostavat viehättävän kokonaisuuden loivaan rinteeseen, ete-lässä aukeavien peltojen reunaan.

Vanhakantainen maatalouden rakennusryhmä kylätien varrella



Lyytikkälän kylä

16. Lyytikkälän kylämaisema

Lyytikkälän kylän asutus juontaa juurensa kaikesta päätellen keskiajalta, sillä vuoden 1558 maakirjan mukaan kylässä oli peräti kymmenen verotilaa. Lyytikkälän kyläkeskus sijaitsee Nuijamaantien ja Saimaan kanavan välissä. Tilat sijoittuvat kumpuilevien pel-torinteiden ympäröiminä pääosin Kaarnantien ja Lyytikkäläntien varteen. Kylän raken-nuskanta on paljolti uusiutunutta. Vanhalla Lyytikkälän kantatilalla on säilynyt entinen päärakennus vuodelta 1911.

Arvokas avoin maisemakokonaisuus, jossa varsin tiivis kyläasutus sijaitsee peltojen ympäröimällä kumpareella raitin varrella. Mahdollisesti maakunnallisesti arvokas kylämaisema.

17. Lempiälän vanha koulu, Lempiäläntie 39

Lempiälän kylän kansakoulu on rakennettu vuonna 1921. Kaksikerroksisella, taitekat-toisella puisella koulurakennuksella on huomattava maisemallinen merkitys. Koulutoi-minta loppui vuonna 2006 ja rakennus on nyt yksityiskäytössä.

Maisemallisesti merkittävä komea koulurakennus 1920-luvulta.



Lempiälän entinen kansakoulu.

18. Neljännesmiehen virkatalo, Räihä

Rajavyöhykkeellä, Saimaan kanavan vanhan uoman varrella sijaitsee entinen kanavan henkilöstöön kuuluneen ns. neljännesmiehen virkatalo. Hirsinen lautavuorattu rakennus on 1800-luvun jälkipuolelta. Vuodelta 1875 on kanavapäällikkö L. H. Löfströmin allekirjoittama rakennuspiirustus. 1906 taloon muutti metsänvartija ja myöhemmin metsäteknikko. Talon vieressä oli kuusiaidalla rajattu taimitarha ja arboretum. Rakennuksessa on tehty muutoksia myöhemmin, viimeksi muutama vuosi sitten, jolloin sen päättyyn lisättiin matalampi uudisosa. Pihamaan laidalla on hirsinen, päärakennuksen ikäinen talousrakennus.



Saimaan kanavan historiaan liittyvä entinen virkatalo.

Ent. neljännesmiehen talo, kuva Miikka Kurri, Etelä-Karjalan museo

Kirjallisuutta

Kauskilasta keisarin aikaan. Lappeen historia I. Esihistoriasta vuoteen 1865. Porvoo 2011.

Kunta kaupungin kupeessa. Lappeen historia II. Vuodet 1865–1966. Porvoo 2011.

Paaskoski, Jyrki 2002: Viipuriin ja maailmalle. Saimaan kanavan historia. Keuruu.

Tikka, Marko 2011: Kanavan kansaa, rajan väkeä. Nuijamaan historia 1860-1989. Julkaisu Lappeenrannan kaupunki. Porvoo.

Kansallisarkisto, Tie- ja vesirakennushallituksen arkisto

Rakennukset ja tontit, Saimaan kanava

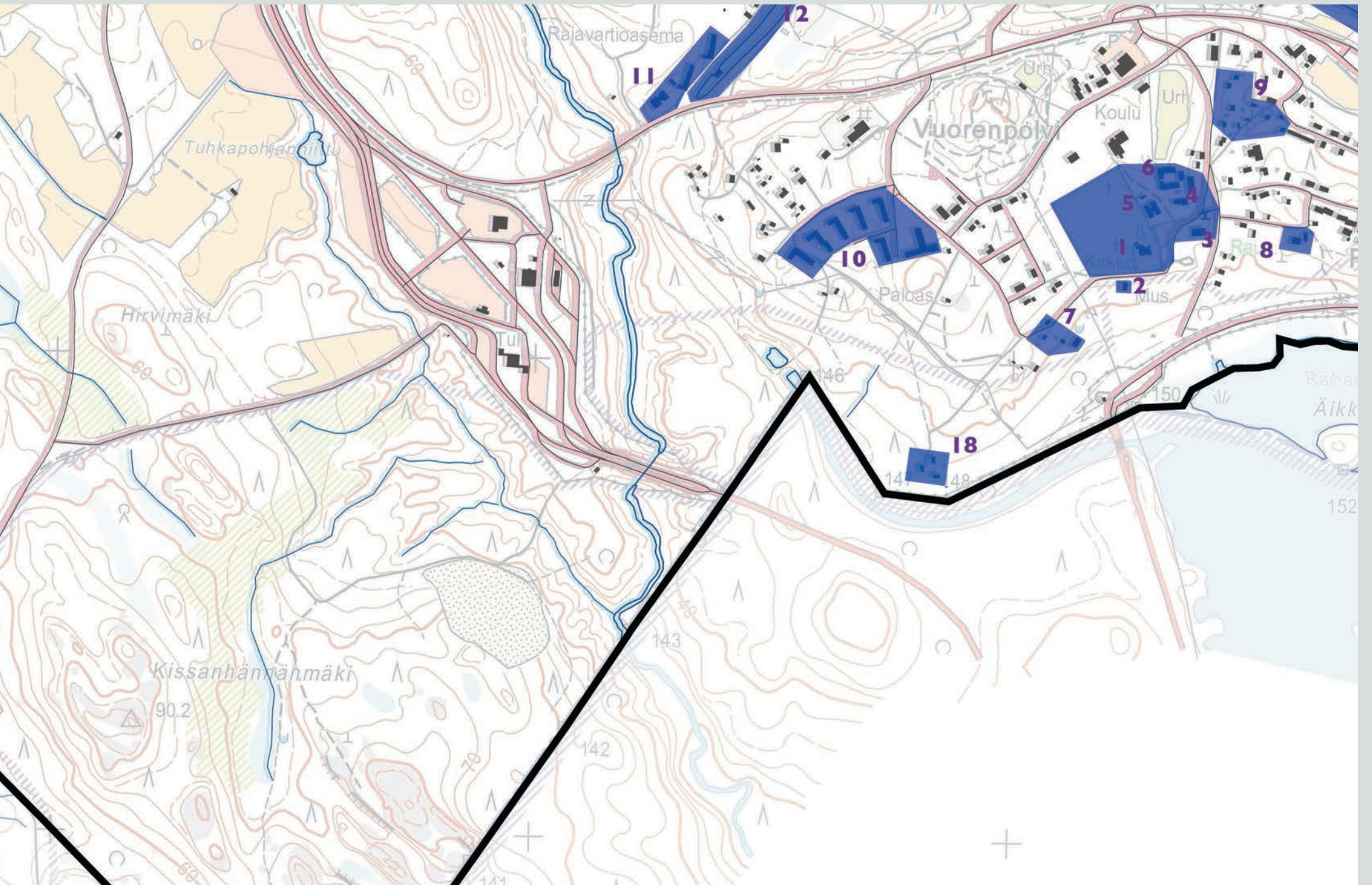
<http://vanhatpainetutkartat.maanmittauslaitos.fi/>

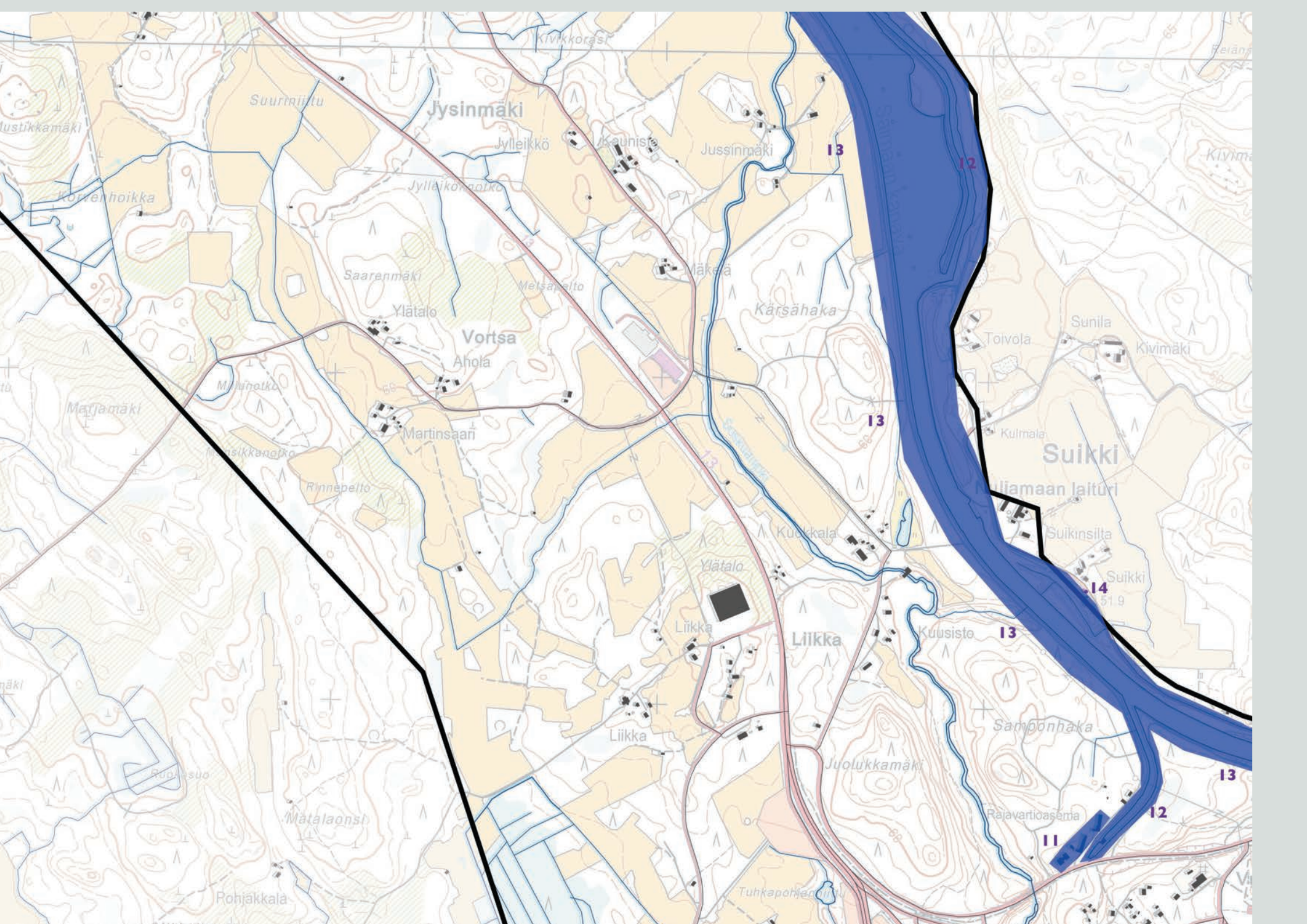
http://www.rky.fi/read/asp/r_kohde_det.aspx?KOHDE_ID=1173

https://www.kulttuuriymparisto.fi/netsovellus/ek/ek_default.aspx

KOhteet kartoilla:

1. Nuijamaan kirkko ja hautausmaa
2. Nuijamaan pitäjän museo, Tassiantie 4
3. Entinen Räihän koulu, Tassiantie 2
4. Entinen kunnantalo, Tassiantie 5
5. Seurakuntakeskus, Tassiantie 7
6. Vanhusten palvelutalo, Tassiantie 1-3
7. Esselströmin talo, Tassiantie 8 ja ns. Ylätalo Tassiantie 11
8. Nuijamaan pappila
9. Räihän pientaloasutus, Lautalantie
10. Rajavartijoiden rivitaloalue, Vuorenpolventie
11. Rajavartiosto ja sen vieressä olevat rivitalot, Rajatie 124
12. Saimaan kanavan vanha uoma
- 12a. Kansolan rullasilta ja kulvertti
13. Saimaan kanava ja sen rakenteet
14. Suikin sillanvartijantalo, Suikintie 135
15. Peltolan rakennusryhmä, Jysinmäentie 46, Metsäkansola
16. Lyytikälän kylämaisema
17. Lempiälän vanha koulu, Lempiäläntie 39
18. Neljännesmiehen virkatalo, Räihä





Jysinmäki

Vortsa

Liikka

Suikki

12

13

13

13

14

13

12

11

13

Suurinjärvi

Saarenmäki

Jussinmäki

Kärsähaka

Toivola

Sunila

Kivimäki

Marjamäki

Martinsaan

Martinsaan

Kuimala

Liikamaan laituri

Suikinsilta

Suikki

Liikka

Ylätalo

Kuusikala

Kuusisto

Sampohaka

Juolukkamäki

Rajavartioasema

Ruohisuo

Matalaonsi

Pohjakkala

Tuhkapohien

